

NYTT NAMN, NY STRUKTUR

Under 2024 hände det mycket med Piteå Byaforum. För det första så bytte föreningen namn till Piteå Landsbygdsforum (PLF), samma namn som på den Facebookgrupp som PLF driver. Sedan ändrades stadgarna på årsmötet i maj.

Den viktigaste förändringen handlar om styrelsens sammansättning och ursprung. Tidigare utsåg varje landsbygdsområden en ordinarie och en suppleant som deras representant. Nu måste man inte längre bo i de 6 landsbygdsområden som finns i Piteå kommun. Har man ett brinnande intresse för landsbygdsfrågor i allmänhet och Piteås landsbygdsfrågor i synnerhet är man välkommen till PLFs styrelse.

PLF behöver fler aktiva ledamöter

Styrelsen kan bestå av 5 - 9 personer. För närvarande är vi 5 st + en suppleant. Vi saknar främst en valberedning som kan värva ledamöter till 2025 årsmöte. Är du intresserad så hör av dig (du kan även värva dig själv).

Vad gör PLF?

Förutom att representera landsbygden i LPR (Landsbygdspolitiska rådet) tar PLF upp frågor/problem som rör en stor del av landsbygden t ex det faktum att skogen och sly håller på att återta byarna. Kommunen brister i att ta hand om sin mark. Frågan är väckt av Rosvik men insikten av att detta är en fråga som berör fler byar har medfört att denna fråga diskuterats på LPRs möten. Flera medborgarförslag har ställts till kommunen utan önskat resultat, men PLF håller frågan levande. Läs mer om vad som gjorts i artikeln på sid 2.



Styrelsen från vänster: Inga-Maj Larsson och Lena Mikaelsson Aasa från Rosvik, Stig-Roland Carlzon från Sjulnäs. Åsa Nilsson från Sikfors och Britt-Louise Nyman från Blåsmark.

På bilden saknas Britta Berglund, suppleant.

NY ORDFÖRANDE



Åsa Nilsson har varit aktiv i föreningslivet sen hon flyttade till Sikfors då hon var 24 år. I många år i Sikfors SK med fotbollen, Fiskefestivalen, Sikforsdagen.

Hon har drivit Sikfors Konferens och fritidsby, både som egen företagare, samt de sista 9 åren som anställd av Stenvalls Trä som Ansvarig för Sikfors Konferens.

Åsa är sedan flera år styrelsemedlem i Sikfors Intresseförening varav som ordförande de sista 8 åren,

Sedan 2 år är hon pensionär och 2024 blev hon ordförande av Piteå Landsbygdsforum.



I DETTA NYHETSREV

Byaforum förändras	1
Ny ordförande	1
Kontaktuppgifter	1
Lokala föredömen	1
Kampen mot förslyng	2
Presentation Kreativa byar	2
Årets by 2024	3
Inför 2025	3
Presentation Yttersta	4
Presentation Åträsk	6

KONTAKTA PLF

STYRELSE

När ni vill nå PLF så skicka ett mejl i första hand till info@byaforum.se.

Ordinarie ledamöter:

Åsa Nilsson, ordförande. Sikfors.

Tfn: 073-184 07 55.

Stig-Roland Carlzon, v ordf. Sjulnäs.

Tfn: 073-640 02 77

Lena M Aasa, kassör/sekr. Rosvik.

Tfn: 070-517 69 02.

Britt-Louise Nyman. Blåsmark.

Tfn: 070-366 73 22.

Inga-Maj Larsson. Rosvik.

Tfn: 072-248 68 39.

Suppleant:

Britta Berglund. Piteå.

Tfn: 070-658 44 78

LOKALA FÖREDÖMEN

I Lillpite älvdal är man förutseende och planerar för framtiden.

Redan 2018 tog Lillpite älvdals ekonomiska föreningar (LÄEF) fram en utvecklingsplan. Nu är det dags att redigera den och det planeras göras någon dag i februari.

Du hittar deras utvecklingsplan på Åträsk hemsida bygdegardarna.se/atrask.

Byarna Åträsk och Yttersta har redan föregått utvecklingen genom att ta fram en beredskapsplan för deras byar. De blev klara med planerna i november 2024.

SKOGEN ÅTERTAR BYARNA

Våra byar håller på att växa igen. Finns inga pengar eller resurser att göra något åt det.

Byarna har entreprenörer, som har maskiner och som kan hjälpa till med arbeten, så att vi kan hålla efter sly och höga träd på kommunens mark. Givetvis under ordnade former tillsammans med kommun.

Vi vill också ha välskött växtlighet i byarna, precis som i stan. Men varför ska det vara så hopplöst för Landsbygden, vi förstår det inte!!!!

Nu, när man ska hitta alternativa energikällor, så måste även vi som bor i byarna få göra insatser, att tänka miljötank.

Fler och fler har börjat sätta solcellspann på tak och vill vara med att påverka, och då står ett och annat träd i vägen, som ger mycket mindre effekt till plattorna.

Någon sa så klokt ”ni ska väl inte behöva ha en skog mitt i byn”. Så sant.

På 70-talet när Rosvik växte, då var inte träden så höga. Idag har de växt sig gigantiska och stör både sol och utsikt. En del har strandnära tomt, när hus byggdes på 70-talet, men det vattnet ser man inte längre på att träden vuxit tätt och är väldigt höga.

Och det ska berörda behöva betala extra skatt för!!!!

Nu måste det till NYTÄNK och MILJÖTÄNK från kommun, och även för oss i byarna. Att träden har betydelse förstår nog alla, men de får inte ta över och absolut inte i ett tätbebyggt samhälle. Gallra, glesa och borttag av sly, måste till NU. Allt man skjuter framför sig, blir jobbigare att ta sedan och träden mår också bättre om de inte står PÅ varandra.

Har haft många medborgarförslag/Piteförslag under tid, som absolut inte varit ogörliga, men alltid med samma beslut, AVSLAG.

Ni vill att medborgarna ska bry sig

och komma med idéer, men då måste vi känna att vi också får möjligheter att förändra. Samråd/samverkan har aldrig någonsin mått dåligt av!

Som en politiker sa, efter att jag haft ett ärende och stått här framme och berättat VARFÖR jag la förslaget. ”hade vi vetat detta innan, så hade vi fattat ett annat beslut”. Inte så kul att höra. Om inte förslaget är tydligt, borde inte den som lämnar förslaget, få vara med INNAN beslut fattas????

Så låt oss få vara med och påverka, och ge oss inte avslag på allt.

Medborgarna tappar entusiasmen att tycka till, för väldigt lite händer.

Om vi ska få en BRA vision 2050, tillåt samarbete/samråd, även med byarna.

ROSVIK har stora möjligheter att växa och vi är gärna PILOTER inför förändringar, som inte AVECKLAR byn, utan UTVECKLAR.

Inga-Maj Larsson

KREATIVA BYAR

Kreativa Byar i Norrbotten ek. förening. Föreningen som sätter byarna i centrum!

Föreningen startade 2012. Bakgrunden till föreningens tillkomst var att det fanns ett uttalat behov av en servicepunkt i Vidsel och Visträsk. Det fanns flera drivna bybor med engagemang i aktuella byafrågor som spred sig utanför Vidsels och Visträsk gränser. Frågan om servicepunkter fortsatte i kommunens regi.

Men Kreativa byar i Älvsbyn fortsatte sin verksamhet och flera medlemmar anslöt efterhand då nya frågor kom i dager. Föreningen sökte projektmedel utifrån byaföreningar och företagens behov med fokus på besöksnäring,

folkhälsa, rörligt friluftsliv med perspektivet landsbygdsutveckling i samverkan ideella, privata och offentliga aktörer.

Flera projekt har under åren bedrivits med lyckade resultat.

Nytt för i år är att vi nu har en utbildningsled, så vill du utbilda dig inom det Nationella ramverket för vandringsleder så kan du läsa mera på denna länk och anmäla din organisation, förening, företag, myndighet.

www.kreativabyar.se/utbildningsled

Besök vår hemsida: kreativabyar.se

Pågående projekt under 2024

- Leder i Ekopark
- Förstudie centrumnära vandringsled Korsträskbäcken

- Organisering av vandringsleder i Norrbotten

- Förstudie Brännberg

www.kreativabyar.se/projekt

Avslutade projekt 2017- 2023

- Resurscentrat Kreativa byar i samverkan
 - Hållbar besöksnäring i Piteå älvadal
 - Nature Trails
 - Samverkan besöksnäring i Pite Älvdal
 - Organisering av vandringsleder i Pite Älvdal
 - Ledsystem Piteå – Älvsbyn
- www.kreativabyar.se/avslutadeprojekt

Hälsningar från ordföranden

i Kreativa byar

Birgitta Strömngren

[Birgitta.stromgren@kreativabyar.se](mailto:birgitta.stromgren@kreativabyar.se)



LPR har utsett Sjulnäs till Årets by 2024. Med en stark gemenskap och ett engagerat utvecklingsarbete har byn omvandlat sina mötesplatser och skapat en levande landsbygd som lockar både invånare och besökare.

I Sjulnäs hittar vi någonting för alla. Det finns fina mötesplatser som inte bara lockar Pitebor utan även andra. I det gamla garveriet håller byborna på att rusta byggnaden till en naturlig mötesplats och ett museum. På fotbollsplanerna samlas Infjärdens alla barn och unga och spelar fotboll.

Byns stolthet Sandön drivs av byaföreningen och är mer än bara en badplats. Sandiga stränder och långgrundt vatten gör platsen perfekt för barnfamiljer och på sommaren driver Sjulnäs byaförening caféverksamhet där.

Byn arbetar ständigt med att utveckla sina mötesplatser och välkomnar gäster till deras evenemang.

Motivering till utmärkelsen

Sjulnäs utgör ett gott exempel på en by som arbetat med utvecklingsarbete under en lång tid.

Med hjälp av egna medel och ideellt arbete renoverar och utvecklar de kontinuerligt sina mötesplatser.

Sjulnäs har med invånarna och byns egna organisationer som instrument, tagit ett behetsgrepp om byns framtid och utveckling och utvecklat så väl en populär badplats som en ny mötesplats i Garveriet.

Det är en by som visat att de ständigt utvecklas för att skapa ett sambälle där man bygger för en levande landsbygd och förutsättningar att trivas, gammal som ung.

Det är Landsbygdspolitiska rådet som utser årets by. Årets by får förutom äran 15 000 kronor och "Årets By"-skyltar som är ett vandringspris mellan segrande byar.



Garveriet i Sjulnäs



Pärmen "Att göra i Piteåbygden"

Om intresset fortfarande kvarstår för att pärmen ska fortsätta existera kommer arbetet med den att tidigareläggas.

Målsättningen är att pärmen ska vara klar och utdelad en vecka före Nationaldagen 6 juni.

Eftersom allt fler börjar genomföra tidiga juniaktiviteter som t ex Nationaldagsfirande så känns det viktigt att pärmen "ligger rätt i tiden".

Detta innebär att ni kommer att få en förfrågan om ni är intresserade av att delta 2025 redan i skiftet mars/april.

Om minst 20 anmält sitt intresse före sista anmälningssdag så blir det en pärm även detta år.

Intresserad av solenergi?

Piteå landsbygdsforum har lagt ett förslag till LPR att det vore dags att arrangera ett informationsmöte om möjligheten att använda solenergi i Piteå landsbygd.

Det skulle information om vad du som privatperson ska tänka på om du vill installera solceller.

Mötet kan även handla om man vill nyttja solenergi i större skala. T ex att bygga en solcellspark som täcker byns behov helt eller delvis.

Det finns praktiska exempel på byar som gjort detta i Sverige.

Låter det intressant? Hör av dig till info@byaforum.se.

Informationsmötet skulle i så fall genomföras någon dag i februari/mars.

Spira Mare 2030

Med en viss fördröjning så har äntligen Leaderområdet Spira Mare börjat ta emot ansökningar och också tagit beslut om vilka projekt som ska beviljas projektstöd.

Spira Mare omfattar landsbygden i de fem kommunerna Kalix, Luleå, Boden, Piteå och Älvsbyn. Projektstöden som delas ut finansieras av EU (70%) och kommunerna samt regionen (30%).

Projektstöd för landsbygdsutveckling

Leader är en framgångsrik metod som används inom hela EU för att utveckla landsbygden. Leadermetoden bygger på lokal förankring och engagemang. Vi som bor och verkar i ett område är de som bäst vet hur platsen ska utvecklas.

Spira Mares styrelse beslutar vilka projektansökningar som beviljas. Jordbruksverket granskar om ansökningarna är lagenliga.

Paraplyprojekt/Mikrostöd

Förenklade projektansökningar som innebär mindre administration för den sökande är möjliga. Det handlar om kortare projekt med mindre kostnad.

I jämförelse med att söka stöd för ett stort projekt, så innebär mikrostöd en förenklad ansökningsprocess, snabbare beslut och snabbare utbetalningar. Ni ansöker och redovisar direkt till oss på leaderkontoret.

Dessa projekt ryms under rubriker som:

- Aktiviteter på landsbygd
- Aktiviteter på landsbygd Unga
- Beredskap
- Energibesparing
- Energibesparing mötesplatser
- Lokalproducerat (företag)
- Utvecklingsplaner

Läs mer om Spira Mare på hemsidan <https://leaderspiramare.se/>.



YTTERSTA

Yttersta är en centralt belägen metropol exakt mitt emellan Koler och tätorten Piteå.

Byn ligger naturskönt vid Lillpiteälven tre mil nordväst om Piteå. Förr i tiden hette byn Ytterstfors och hade sin huvudsakliga försörjning av vad jord- och skogsbruk kunnat ge. Man kan fortfarande se timrade lador, bagerstugor och boningshus stå kvar på sina ursprungliga platser.

I byn finns en handfull egna företagare och ett par föreningar.

Det är här som det flacka kustlandskapet möter det böljande och kuperade inlandet. Ett bevis på detta är synen av traktens högre berg, ett så kallat kalottberg, Stor Snöberget 312 m. ö. h. från vars topp man har en bra utsikt över älvdalen, Piteå stad och vid goda förhållanden skymtas även Bottenvikens vatten. Vandrigen upp sker över tusenåriga klapperstensfält, genom knotig kortväxt tallskog och här passeras den gamla vägen från Nasafjällsepoken då silver transporterades ner till Piteå hamn från Nasafjälls silververk och har du tur kan du här i Yttersta finna den sällsynta vita blåklockan. Lillpiteälven drar sitt blåa band genom landskapet ömsom stilla, ömsom brusande och delar byn i en nordlig och i en sydlig del. Här och var återfinns stenkistor från flottningsepoken. I omgivningarna finns goda möjligheter till både avkoppling och aktiviteter allt med naturen som närmsta granne.



Yttersta hembygdsgård i sommarprakt.



Arrangemang på bygårdens

Föreningar i Yttersta

Yttersta Hembygdsgörelning. Ytterstfors byamän beslutade den 11 februari 1952 att bilda en hembygdsgörelning vilket också var skolstyrelsens krav för att man skulle få överta det trettio år gamla skolhuset som byns samlingslokal. Protokollet från detta möte finns inramat och hänger på väggen i hembygdsgården. Detta är starten för Yttersta hembygdsgörelning och hembygdsgården invigdes den 28 augusti 1955.

Yttersta hembygdsgörelning är en ideell görelning vars verksamhetsområde är Yttersta med omnejd. Vi vill skapa en tilldragande och levande landsbygd öppen för alla genom trygghet, trivsel och gemenskap. Att samlas runt gemensamma aktiviteter är en viktig del för att skapa samhörighet både för bybor och besökare. Navet är hembygdsgården som ligger på en förträfflig plats, uppe på älvbrinken med Lillpiteälven forsande nedanför. Hembygdsgården går naturligtvis också att hyra för egna arrangemang och aktiviteter.

Vi är stolta över bygden vi bor i och vill vara goda ambassadörer för landsbygdens folk och natur.

Läs mer på: <https://www.hembygd.se/yttersta-hembygdsgörelning>

Se även: <https://www.facebook.com/yttersta/>

Yttersta Vägörelning. Enskild vägörelning.

Kalmavägens Samfällighetsörelning. Enskild vägörelning i Yttersta som administreras av vägörelning med säte i Lillpite.



Kaffe över en stilla eld skapar lugn och harmoni – en lisa för själen.

Service

- Hembygdsföreningen utkommer med ett nyhetsbrev ett par gånger per år.
- Yttersta har gemensamt tagit fram en beredskapsplan.
- Yttersta ingår i den utvecklingsplan som tagits fram för Lillpite älvdal.

Övrig service

- Förskola och matvarubutik finns i Lillpite.
- Närmaste skola finns i Sjulnäs.

Aktiviteter

I Yttersta arrangeras många årligt återkommande arrangemang som t ex Pimpeltävling, Valborgsfrände och julgröt. En del av arrangemangen sker i samarbete med grannbyn Åträsk.

Man stärker samarbetet inom byn med en gemensam städdag av byagården men också med morgonfika vid älvstranden varje söndag under den snöfria perioden.

Det genomförs även tillfälliga arrangemang som t ex loppis, föreläsningar mm.

Sevärdhet

Som kuriosa kan nämnas att det finns kvar en kilometerstolpe som anger avståndet 24 km till Öjeby kyrka.

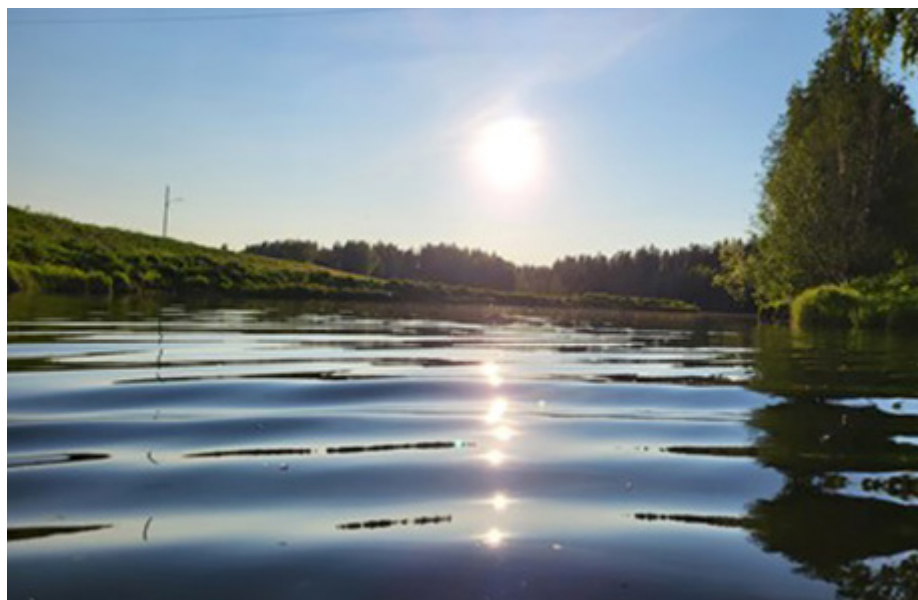
Här kan du också hitta den vita blåklockan



Kilometerstolpe av trä i Yttersta, 24 km till sockenkyrkan i Öjebyn.

Företag i Yttersta

Namn	Verksamhet
Yttersta Lantgård	Småskaligt jordbruk
Om Ints Kennel	Hunduppfoeding
Ekokliniken	Annan öppen hälso- och sjukvård, utan läkare
Elio Badrum & Bygg AB	Byggande av bostadshus och andra byggnader
Hans Jonsson	Tillverkning av monteringsfärdiga trähus
Ove Lundgren	Skogsförvaltning
Åke Markström	Småskaligt jordbruk
Nilsson och Döttrar AB	Smådjurskremering
Maria Westman	Skogsförvaltning
Janne Risberg Entreprenad AB	Åkeri- och transportverksamhet



Lillpiteälven i Yttersta en sommarkväll.



Valborg i Yttersta

Text: Robert Swedberg, Torbjörn Lund

Foto: Torbjörn Lund

Övriga källor: Piteå kommuns näringslivsregister

ÅTRÄSK



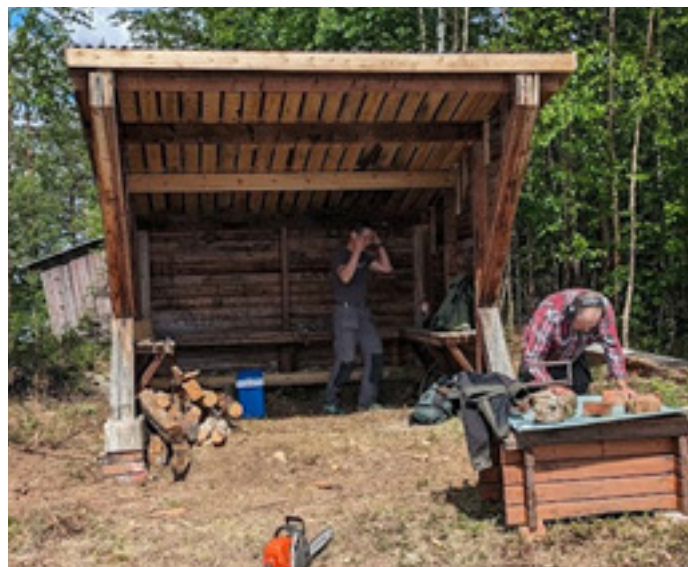
Byagård/gamla skolan

ÅTRÄSK är en av de två äldsta kustbyarna i Norrbotten. För 8500 år sedan var Åträsk en havsvik där man efter arkeologiska utgrävningar kunde konstatera att man levde på säljakt och fiske. För 3500 år sedan bestod menyn av ren, älg och bäver efter att landhöjningen gjort byn till en inlandsby.

Jordaboken 1676 upptar två rökar. Under 1800 och början av 1900 talet upplevde Åträsk en befolkningsexplosion. Då fanns det 3 affärer, café, gästgiveri, danslokal och skola, även en del småindustri förutom jord och skogsbruk.

1964 bodde här 115 vuxna för att under 1980 talet endast bestå av en handfull människor. Idag bor ett 65 tal bofasta förutom under sommaren när befolkningen mer än fördubblas.

ÅTRÄSK är mycket mer än en by med gamla anor, där kan man erbjuda vackra vyer med många utflyktsmål och sevärdheter väl värda att besöka.



Samlingsplats, nyuppsatt bakeval ute på ön i sjön Åträsket.



Utsikt från byagården ut över sjön.



Sågforsbron



Samarrangemang med grannbyn Yttersta, loppis och pimpeltävling.



Skidspår och skoterspår kring byn, just här över Sågforsbron i vinterskrud.



Åträskdagen



Serveras under Åträskdagen

Invånare

65 tal fast boende, dubblas under sommaren, varav 4 barn under 15 år.

Föreningar

Åträsk bygdeförening, Bygdegården i Åträsk är före detta skolan i byn, Den uppfördes 1938 sedan den skola bönderna uppförde 1904 befunnits för liten och inte uppfyllde kraven. Skolan upphörde höstterminen 1956 och skolbarnen bussades till Lillpite. Kommunen överlät skolan till byn och Åträsk Bygdeförening bildades 1996.

Gemensamma samlingspunkter

Bygdegården, Sågforsbrons grillplats och nyuppsatt bakval.

Service

Skola: Sjulnäs

Butik: Lillpite

Åträskbladet: Ges ut 2 gg/år

Hemsida: <https://bygdegardarna.se/atrask/>

Facebooksida: [Åträsk](#)

Övrig service:

Skidspår ej upplyst, skoterleder, gym i bygdegårdens källare.

Utvecklingsplaner:

Vi försöker utveckla samarbetet med vår närmaste grannby Yttersta för att bidra till en levande landsbygd. Detta har resulterat i samarrangemang med gemensamma aktiviteter bl a pimpeltävling och loppis. Vi har också tillsammans med Lillpite och Yttersta tagit fram en gemensam **"Lokal utvecklingsplan för Lillpite Älvdal"**, där vi tillsammans fokuserar på utveckling av bygden.

Naturligtvis så är det så att bygdegården ligger oss varmt om hjärtat. Mycket kraft/pengar och tid går åt att underhålla och förbättra miljön i och kring bygdegården.

Tillsammans med Yttersta har vi tagit fram en **beredskapsplan** för resp. by all för att förbereda resp. by för ev. kommande kriser i olika former.

Sevärdheter

Sågforsbron är en av länets mest värdefulla broar, den enda bevarade äldre träbron med flera spann. Bron byggdes 1902, men kan ha byggts redan flera hundra år tidigare. Den har en mycket ålderdomlig utformning av träbalkar på stenkistor av timmer.

Arrangemang

Största evenemanget "Åträskdagen" i juli månad, årligen återkommande evenemang är påskfirande, valborgsfirandet, surströmmingsfest och adventsfirande.

Dessutom samarrangemang med grannbyn Yttersta, pimpeltävling och loppis.